



Projet Pédagogique Eté 2023

Séjour :

Du 5 au 9 Juillet 2023

Réserve Ornithologique

Parc Naturel Régional des Landes de Gascogne



Sommaire

1. **Présentation de l'Organisateur et du Projet Educatif**
2. **Public accueilli et lieu d'accueil**
3. **Période d'accueil**
4. **Les locaux**
5. **L'Equipe d'Animation, l'Equipe de Direction, les rôles**
6. **La pédagogie, les méthodes et les objectifs du séjour**
8. **Journée type**



Projet Educatif et présentation

Organisateur

Le **projet éducatif** est un document traduisant l'engagement de l'organisateur, ses priorités, et ses principes éducatifs.

Ce projet éducatif est un moyen de communication et d'information tant pour les partenaires que pour les familles et les équipes d'animations.

Il permet :

- Aux partenaires de connaître les valeurs de l'association, sa philosophie et ses actions,
- Aux familles de mieux connaître les actions et les objectifs de l'organisateur à qui elles confient leurs enfants et de confronter ces objectifs à leurs propres valeurs et/ou attentes,
- Aux équipes pédagogiques de connaître les axes éducatifs de l'organisateur, les moyens que celui-ci met à leur disposition pour mettre en œuvre des actions allant dans son sens.

Notre accueil de loisirs est un accueil collectif de mineurs sans hébergement géré par l'APEB, Association Pour une Éducation Buissonnière (association loi 1901). C'est un lieu d'accueil où la dimension familiale et conviviale prend tout son sens. C'est un lieu investi par les enfants où l'encadrement présent a pour but que ces derniers se sentent bien, en sécurité dans un climat de bienveillance et de respect.

Le **projet éducatif de l'APEB** s'articule autour de 4 axes majeurs :

- **Grandir et s'épanouir dans les temps de loisirs**
- **Eduquer au vivre ensemble**
- **Permettre aux jeunes et aux enfants de vivre de réels moments de plaisir et de détente**
- **Promouvoir l'éducation à l'environnement**





Public accueilli et lieu du séjour

Public : Enfants de 3 -12 ans

- **Séjour ouvert à tout public**
- **Ces enfants sont majoritairement bordelais et minoritairement hors territoire bordelais. Ils viennent d'établissements privés de proximité du secteur géographique proche comme Saint-Gabriel, Saint-Seurin et Le Bon Pasteur mais aussi d'autres établissements privés ou publics, tels qu'Albert Barraud, Saint Ferdinand, Tivoli, Païdeia (école alternative Tresses).**
- **L'APEB a le souci d'ouvrir ses portes à tous les enfants quelles que soient leurs origines géographiques, sociales, ethniques ou religieuses dès lors que leurs familles sont adhérentes au projet éducatif de l'association.**

Parc Ornithologique du Teich

- **Située sur le Bassin d'Arcachon, la Réserve Ornithologique du Teich est un espace naturel préservé et aménagé pour accueillir les oiseaux sauvages et en faciliter l'observation.**
- **La Réserve ornithologique du Teich est avant tout un site ouvert au public sensible à l'observation de la nature.**
- **Tous les aménagements et les équipements concourent ici à favoriser une rencontre de proximité entre les oiseaux sauvages et les visiteurs. De nombreux panneaux d'information viennent dévoiler ou renforcer la compréhension des phénomènes naturels qui se déroulent parfois juste devant le public.**
- **La Réserve agit de manière très active pour la conservation des oiseaux sauvages qui la fréquentent, en particulier sur les espèces rares ou menacées.**

Période d'accueil

Séjour du Mercredi 5 juillet 2023, départ stade Stéhélin rue Gabriel Légrise Bordeaux 33000 avec un départ en BUS, société privée de transports adaptée aux transports d'enfants à 8h30 en direction du parc régional des Landes de Gascogne au Teich 33470.

Retour en bus dimanche 9 Juillet prévu au stade Stéhélin pour 18h30.

5 jours de séjour de vacances organisé par l'APEB et 4 nuitées dans des logements sur pilotis intra réserve.



Locaux durant le séjour au Teich

Images des espaces de vie :

Habitats sur Pilotis, chambres qui sont chacune équipées d'une salle d'eau. Les lieux sont adaptés pour accueillir un jeune public comme le nôtre.



L'équipe d'animation

La notion d'équipe est primordiale pour la bonne marche du séjour. Elle se compose d'une directrice plénière et d'une équipe d'animateurs adaptée en fonction du nombre d'enfants inscrits sur la période. Tous les membres de l'équipe sont tenus au secret professionnel.

L'association engage le personnel d'encadrement (directeurs, animateurs diplômés et non diplômés ou en cours de formation) en respectant la législation en vigueur à savoir 1 animateur pour 8 maternels et 1 animateur pour 12 primaires.

L'équipe d'animation travaille en commun pour le bien-être de tous. Les membres de l'équipe pédagogique ont collaboré à l'élaboration du projet pédagogique et ont construit les projets d'activités en fonction de celui-ci. Des réunions de préparation ont permis la prise de connaissance du séjour, son but, ses objectifs. La mise en œuvre des activités devront répondre aux besoins et envies des enfants, l'échange de points de vue se fera dans un climat de confiance, de respect mutuel et d'entraide. Le directeur et son équipe sont garants du respect des règles établies au sein de cet accueil.

L'équipe se composera :

1 directrice plénière également assistante sanitaire

4 animateurs diplômés BAFA dont un animateur surveillant de baignade si la capacité maximale d'accueil est atteinte à savoir 16 maternels et 24 primaires. Pour répondre d'un point de vue légal à l'encadrements de 48 enfants au total.

Rôle de la Direction et de l'Equipe d'Animation

Rôle de la direction

- Est garant.e de la mise en œuvre du projet pédagogique.
- A en charge la coordination et l'animation de l'ensemble du personnel
- -A en charge la gestion quotidienne du séjour (administrative, financière et matérielle).
- A un rôle de formation auprès des animateurs
- Veille à la mise à disposition du matériel nécessaire à la réalisation des activités prévues
- S'assurer de la remise, pour chaque mineur, des renseignements médicaux obligatoires
- Gérer le contenu de l'armoire à pharmacie, des trousse de secours,
- Tenir le registre d'infirmier à jour,
- Informer l'équipe d'animation des conduites à tenir en matière de sécurité, de mesures d'hygiène.

Rôle de l'Equipe d'Animation

- Sont garant.e.s de la sécurité physique, morale et affective des enfants.
- Sont à l'écoute des enfants et répondent à leurs demandes et besoins
- Connaissent les différentes règles de sécurité essentielles quant aux activités.
- Se positionnent en tant qu'adultes référents, exemplaires, modélisants, sur le plan de l'attitude, du comportement et du langage.
- Prennent en compte la diversité des enfants, sans favoriser ni exclure et sans juger.
- Favorisent un esprit de convivialité et de bienveillance
- Respecte ses collègues.
- Participe aux temps de préparation
- Travaille en collaboration avec l'adjoint pédagogique
- Sait se remettre en question et avoir un positionnement sur son action.

Notre Pédagogie et Nos Méthodes Alternatives

- Permettre à chaque enfant de développer sa personnalité, son estime de soi et sa confiance en soi, en toute sérénité et à son rythme.
- Notre projet porte une attention particulière sur la qualité de l'environnement humain dans lequel l'enfant évolue. La posture bienveillante de l'adulte est essentielle : conscience de notre rôle de modèle, écoute empathique, et accompagnement positif en sont les clés.
- Par la pratique quotidienne et naturelle d'échanges inspirés de la Communication Non Violente (CNV) et de la pédagogie de la Coopération, les adultes accompagnent les enfants dans l'expression de leurs émotions, leurs besoins, leurs difficultés, à affirmer sereinement qui ils sont, ou juste s'écouter mutuellement dans un esprit sans jugement.
- Écouter autrui et ses émotions, prendre en compte ses besoins, et résoudre les conflits de façon coopérative s'apprend. Dans ce but, et dès tout petit, les enfants sont sensibilisés aux pratiques de la CNV, depuis les « messages clairs » où progressivement les enfants apprennent à devenir autonome dans la gestion de conflit.
- Dans la pratique de notre séjour, les temps réguliers d'échanges qui sensibilisent les enfants : cela passe par un travail autour des émotions, les ressentir, les définir et ensuite mettre en place la météo intérieure pour connaître et nommer l'état émotionnel de l'instant pour les enfants comme pour les adultes.
- Cela a pour but de permettre à tous de prendre en compte l'état émotionnel de chacun et d'agir en fonction de celui-ci pour que les temps de ce séjour soient agréables et sereins.
- Mise en place durant le séjour d'ateliers environnementaux, autour de la biodiversité et des actions écologiques dans le but de sensibiliser les acteurs à l'importance de ce qui les entoure.

Les Valeurs : sensibilisation à l'environnement autour d'une pédagogie active et bienveillante

Objectifs opérationnels:

- Accompagner l'envie de grandir de l'enfant en l'autonomisant, en l'impliquant tout en respectant son rythme
- Susciter chez l'enfant l'éveil et la curiosité autour de la nature qui l'entoure grâce à des intervenants qui transmettent leurs savoirs.

Indicateurs: Je remarque que:

- Les enfants naturellement s'impliquent dans ce temps de vie collective, ils aident, participent aux tâches quotidiennes,
- Constatations de la participation des enfants aux ateliers proposés, ils sont investis, curieux et sensibilisés à l'environnement et à sa protection et son respect.

Objectifs pédagogiques

1. Être acteur de son temps de loisirs durant le séjour

2. Cultiver la découverte du monde qui nous entoure

Objectifs Généraux:

1. Permettre à l'enfant de s'ouvrir à de nouvelles pratiques autour de la découverte environnementale

2. Apporter un milieu sain et bienveillant aux enfants

Critères : je veux savoir si:

Si les enfants collaborent et s'impliquent dans la vie du séjour
Si les enfants sont sensibles, curieux et force de proposition lors des activités proposées durant ce séjour autour de la nature

Moyens ou Outils de recueil:

Temps d'échanges et de partage avec les enfants quotidiens
Pratique d'ateliers autour de l'environnement
Elaboration d'un journal du séjour avec les enfants pour nourrir les moyens de communication de l'apeb.



Journée Type

Réveils échelonnés:

entre **7h45-8h45** puis petit déjeuner,

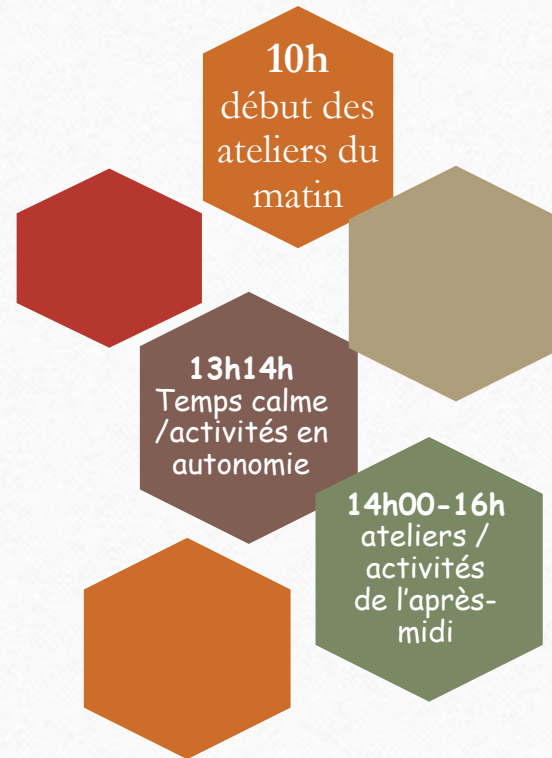
9h45 rassemblement pour une petite météo intérieure et une présentation de la journée

11h30-12h

temps libre des enfants dans l'espace prévu avec des jeux et matériels mis à leur disposition sous la surveillance d'animateurs

12h00 - 13h00

Déjeuner en intérieur



16h-16h30 Goûter Snack puis temps de rassemblement et regroupement pour faire le point sur la journée des enfants

17h18h Quartier libre et jeux et baignades surveillées au choix

18h-18h45 Temps des douches

19h00 - 20h00 Dîner

20h00 - 20h30 Préparation pour aller veiller

20h30 Veillée et Coucher des enfants